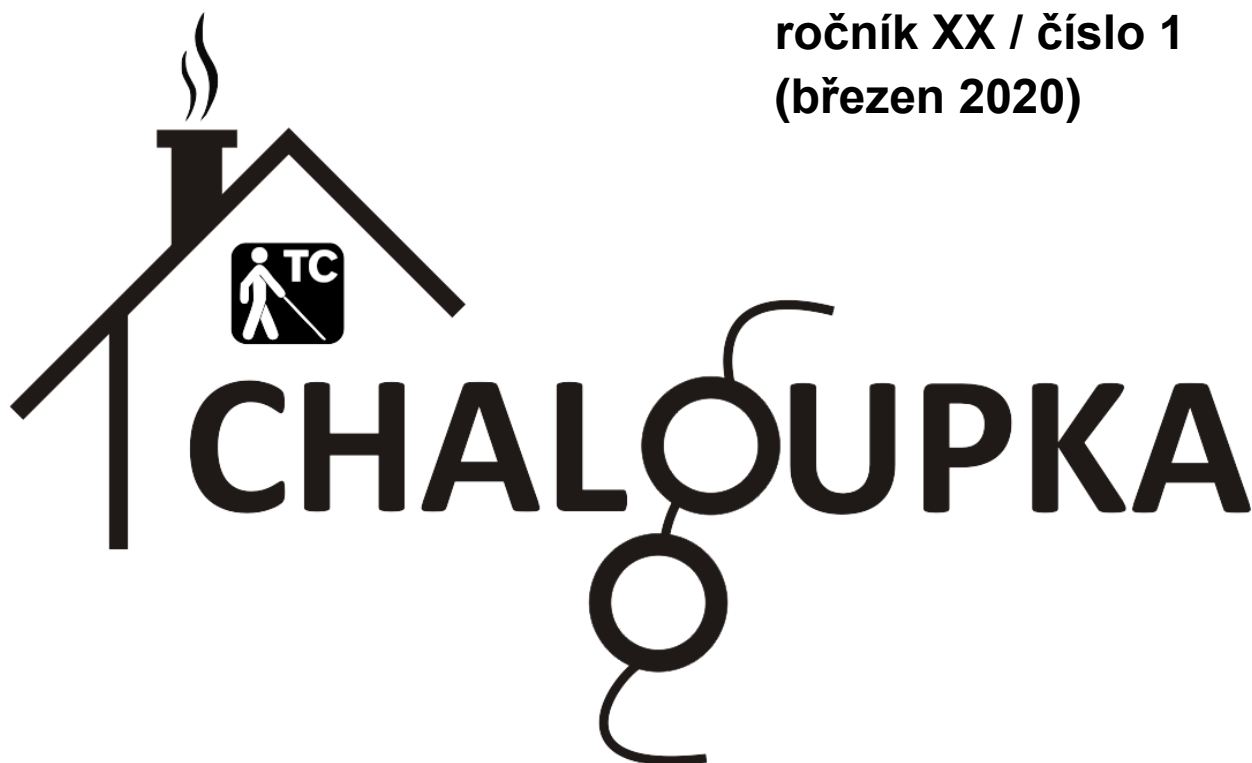


ročník XX / číslo 1
(březen 2020)



**Časopis pro zrakově postižené z Brna
a Jihomoravského kraje**

**Vychází ve zvětšeném tisku, ve slepeckém tisku,
v digitální podobě a jako audionahrávka.**

**Vydává:
TyfloCentrum Brno, o. p. s.
Chaloupkova 3
612 00 Brno**

**Časopis od roku 2005 dotuje Úřad městské části
Brno-Královo Pole (kralovopole.brno.cz).**

Obsah čísla

CO JE U NÁS NOVÉHO	4
TyfloKalendář 2020	4
UDÁLO SE U NÁS...	7
Výročí úmrtí Josefa Chaloupky	7
Maškarní ples v TyfloCentru	8
Záchranná služba Znojmo	10
Maškův kouzelný svět	10
Událo se v Břeclavi	11
INFORMACE PRO KAŽDÉHO	13
„Boj“ s úřady – nebud'te na to sami	13
Hlavní nádraží po rekonstrukci	14
Reliéfní plánec AN Benešova	16
Průvodcovská služba na železnicích	16
ZAŽIJTE S NÁMI	17
Automotodrom Brno 2020	17
Co pro vás chystáme ve Znojmě	18
Co nás čeká v Břeclavi	19
LITERÁRNÍ KOUTEK	20
Knižní novinky	20
Autorská díla	22
Knižní klub	23
S CHALOUPKOU V KUCHYNI	25
Tajemný dezert	25
UŽITEČNÉ KONTAKTY	28

Za Františkem Kolouchem

(13. 5. 1937 - 23. 2. 2020)

Ve věku nedožitých 83 let nás navždy opustil věčně usměvavý František Kolouch. Pamětníci si vzpomenou na firmu Elvos, která nechyběla u začátků zpřístupňování prvních počítačů a u odstraňování architektonických bariér. Jejich produkty pak převzala a dále vyvíjí firma Ace Design.

Ing. František Kolouch pro tuto firmu pracoval společně s Ing. Mirkem Krejčíříkem, který zemřel loni 24. května. Svým krásným moravským dialektem se představoval v telefonu: „*Kolóch, Elvos ...*“. Nezapomeneme na jeho dobrosrdečnost a věčně dobrou náladu.

Kdo jste jej znali, věnujte mu tichou vzpomínku.





TyfloKalendář 2020

V letošním roce oslavuje TyfloCentrum Brno významné výročí 20 let od svého založení. Na oslavu tohoto jubilea a zároveň jako poděkování našim zaměstnancům jsme vydali kalendář pro rok 2020. V něm můžete najít příběhy dvanácti našich zaměstnanců, jejich životní osudy, koníčky a sny.

Protože se o radost z vydařeného díla chceme podělit i s vámi, našimi čtenáři, přinášíme vám první čtyři osobnosti kalendáře i na listy tohoto časopisu. Doufáme, že si z nich odnesete tolik pozitivní energie, kolik jsme jí my, naši „modelové“ a partnerky Katka Růžičková a Katka Jakubíčková z grafické a marketingové společnosti Sempera vložili.

Leden – Miroslav Jurkovič



„Mou zrakovou vadu způsobila borelióza v již dospělém věku. Z izolace domova mě dostal kamarád, který mě dovedl k různým sportům. Nejvíc mě baví bowling, bez pohybu se prostě neobejdu. Moc bych si přál vidět New York ve Spojených státech. Důležité pro lidi s handicapem je “nebalit to”, snažit se žít aktivně, najít si práci a něčím se zabavit, aby měl život smysl.“

Únor – Marie Švejdová



„V pubertě se k velmi silné krátkozrakosti přidalo řídnutí sítnice a těžké krvácení do sítnice na obou očích, které gradovalo jejím odchlípnutím. Mám určité omezení, ale není to nic, co by se nedalo zvládnout. Ono se dá zvládnout všechno, jen se s tím musíte vnitřně srovnat.

Miluji cestování a už pátým rokem chodím na akademii třetího věku.

Prožívám teď nejšťastnější období v životě, protože mám čtyři vnoučátka, která mi dělají obrovskou radost.“

Březen – Květoslava Pospíšilová



„Mám zelený zákal. Do dvanácti let bylo mé vidění pouze omezené, ale pak jsem přestala vidět na levé oko a ve třiceti jsem ztratila i zbytky zraku na pravém. Nejvíce mi pomohlo, že maminka nedělala ve výchově žádné rozdíly mezi mnou a sestrou a snažila se mě vést k samostatnosti. Pobyt na internátu byla také dobrá průprava pro život.

V HapAteliéru vyrábím z pedigu hlavně košíky, ale i dekorace a podobné výrobky.“

Duben – Jan Pokorný



„Od malička mě trápila zraková vada, která nakonec vyústila v úplnou slepotu v roce 2008. Situaci jsem zvládl hlavně díky svým blízkým a fence pudla Claire, která mě bohužel už opustila. V životě mě nejvíc těší moje děti a jsem velmi vděčný za spoustu přátel, kterými jsem obklopen. Myslím si, že člověk toho víc nepotřebuje.“

V TyfloCentru vedu s kolegou Martinem kurzy práce s výpočetní technikou pro nevidomé.

Počítače a zvuková technika byly vždy mým koníčkem. Tím, co jsem dříve dělal ve volném čase, se dnes živím.“

Zpracovala Dominika Puhová



Děkujeme!

Výročí úmrtí Josefa Chaloupky



V pátek 24. ledna uplynulo přesně 90 let od úmrtí básníka Josefa Chaloupky, který před svou smrtí odkázal svůj dům nevidomým. Díky jeho odkazu máme dnes možnost na místě tohoto domu zbudovat důstojnější, modernější a lepší prostory pro setkávání osob se zrakovým postižením.

Můžeme tak nadále poskytovat pomoc, podporu, vzdělání i zaměstnání – zkrátka pomocnou ruku na cestě tmou. Po devadesáti letech naplníme bezezbytku jeho odkaz.

Josef Chaloupka se narodil 4. června 1898 v Králově Poli. Vystudoval učitelský ústav v Brně a až do své smrti se tomuto povolání věnoval. Zároveň však byl členem Literární skupiny, tvořící na rozhraní mezi impresionismem a expresionismem. Chaloupka byl pravidelným přispěvatelem do časopisů Host, Lumír, Mladý svět. Jeho básnická duše odešla z tohoto světa kvůli otravě svítiplynem, dodnes ale není zcela jasné, zda šlo o sebevraždu.

Místem jeho věčného odpočinku je hřbitov v Králově Poli, kde jsme i my zapálili svíčku jako připomínku velkorysého odkazu tohoto básníka.

Dominika Puhová

Maškarní ples v TyfloCentru

Co mají společného pes, kovboj, čarodějnice, soví muž, červená karkulka s vlkem, kuchařka, smrt'ák, tanečnice, a fanda komety, kterým sekunduje, čertice, bojovník sumo, včela, druidka a Obelix? Nevíte? No přece maškarní ples v TyfloCentru!

Poprvé a určitě ne naposledy proběhl v prostorách TyfloCentra Brno Maškarní ples. Atmosféra byla nezapomenutelná. Sešla se skvělá parta nejen klientů, ale i pracovníků. Tančily se kolové country tance a řecké Sirtaki. Názorné ukázky a slovního doprovodu se ujala naše kolegyně Kačka. Za její asistence jsme se všichni byli schopni přizpůsobit tanečnímu rytmu a rozpoznat kroky, které určitý tanec provází.

Řecko je jednou z mála zemí na světě, kde si folklórní tance udržují tradici už od starověku. Tanec hrál v životě Řeků vždy velmi důležitou roli. Je to vyjádření lidských pocitů a každodenního života. Řekové tancují při náboženských svátcích, oslavách, svatbách a křtech. Ve starověku tancovali také, aby si zajistili úrodnost, aby se zbavili deprese nebo vyléčili nějaké onemocnění. Tancovali, když se připravovali do války, ale i při oslavách vítězství. Tanec v Řecku byl a stále je považován za nejvyšší formu umění.

Většina řeckých tanců jsou tance kruhové. Začíná se pravou nohou a pohyb je proti směru hodinových ručiček. Tanečníci se drží za ruce, za ramena nebo za pásky a první tanečník drží ve své pravé ruce šátek.

Více můžete najít zde: <https://www.objevterecko.cz/tance/>

Chceme poděkovat sponzorům za občerstvení a příspěvky do tomboly, které samozřejmě ke každému plesu patří, stejně jako vyhlášení nejlepších masek.

Všechny masky měly v sobě něco originálního a jedinečného, tudíž vlastně vyhráli všichni.

Večer provázela příjemná atmosféra, která byla doplněna o zábavu a smích.

Maškarní ples nebo bál je vlastně společenská událost, která vyžaduje specifické odění a je spojená s nějakým doprovodným programem, většinou hudebním, a je provázena zábavnými hrami. Jejím vrcholem bývá tombola. Tato společenská událost se nese v duchu radosti, zábavy a veselí. Kolikrát do roka se můžete proměnit v piráta, čarodějnici, mušketýra nebo princeznu? Fantazii se meze nekladou...

Těšíme se na příští rok a doufáme, že se sejdeme opět v hojném počtu a užijeme si tuto událost stejně tak naplno, jako jsme ji prožili teď.

Sponzoři:

Nonstop Pekařství Svoj&Svoj, Palackého tř. 57, Brno-Královo Pole

**Lahůdka – studená kuchyně, Přemyslovo nám. 8, Slatina
Cukrárna Colbaba, Kounicova 11, 602 00 Brno-střed**

YVY restaurace, Mojžírovo nám. 13, 612 00 Brno Královo Pole

Maďarské pochoutky, Pekařská 22, Brno-Staré Brno

Děkujeme!

Eva Hrubanová

Záchranná služba Znojmo

Zdravotní záchranná služba zajišťuje na území celé republiky neodkladnou přednemocniční péči a jedna z jejich základů je i ve Znojmě. Dlouhé roky tu záchranná služba sídlila v nevyhovujících podmínkách staré nemocnice, která pomalu chátrala, a tak v roce 2016 přistoupilo město k výstavbě zcela nové budovy, která je projektována právě a přesně podle potřeb záchrannářů.

A právě do nového sídla záchrannářů jsme se s klienty v únoru vypravili. Pracovníci nás seznámili s principem fungování této nepostradatelné služby, ukázali nám novou budovu, funkční sanitky, které si klienti mohli prohlédnout i zevnitř. Nikdo by nevěřil, kolik vybavení a přístrojů se do jednoho vozu vejde, je to opravdu malá pojízdná nemocnice. Následně pracovníci záchranné služby s klienty zrekapitulovali důležitá telefonní čísla, na které lze volat v případě ohrožení života. Vysvětlili jim i funkci nového čísla 112. Pracovníci dispečinku na tomto čísle umí zkoordinovat všechny záchranné složky, od záchrannářů, přes hasiče až po policii.

Připomněli jsme si i zásady první pomoci, které by měl znát každý, aby byl schopen poskytnout pomoc nejen svým blízkým. Záchranáři často zdůrazňovali hlavně důležitost propojení všech záchranných složek, což se ve Znojmě daří díky vzájemné fungující spolupráci.

Eva Pexová

Maškův kouzelný svět

V březnu 2018 jsme navštívili s klienty unikátní tradiční a místní loutkářnu v Oblekovicích. Když se tedy v přehledu výstav v Domě umění objevila výstava Maškův kouzelný svět, tak jsme neváhali ani chvíli a na tuto

výstavu společně vyrazili. Nebyli jsme ani tentokrát zklamáni. Na výstavě bylo vystaveno několik set loutek nejrůznějších typů a velikostí. Exponáty byly doprovázeny textovými tabulemi, kde byla shrnuta historie loutkářství v rodině Mašků, spolupráce s řadou výtvarníků i současná tvorba loutkárny. Většina loutek a loutkových kulis byla volně dostupná i k haptické prohlídce, klienti si mohli vyzkoušet i mechanismus ovládání loutek různých velikostí. Právě toto volné uspořádání výstavy pro nás bylo skvělé, každý klient mezi vystavenými kousky našel svou oblíbenou pohádkovou postavičku. Na závěr jsme společně shlédli dvě loutkové autorské pohádky s poučným koncem.

Držíme rodině Mašků palce, aby i nadále vytvářela krásné loutky a marionety, které budou dělat radost lidem ve všech koutech světa.

Eva Pexová

Udalo se v Břeclavi

Jaro už nám pomalu klepe na dveře a všichni se na něj a na sluníčko moc těšíme. Nový rok jsme zahájili novoročním přípitkem. Namixovali jsme si ovocné a zeleninové smoothies a popovídali si o prospěšnosti těchto nápojů pro naše tělo.

V únoru jsme opět zapátrali v historii rodu Přemyslovců. Zajímavým a poutavým vyprávěním nám ji přiblížil pan Němec z Břeclavského muzea. Také jsme využili komentované prohlídky v Synagoze, výstavy ke 100. výročí Gymnázia Břeclav. Někteří klienti se tak mohli vrátit do dob svého studia. Rádi hrajeme společenské hry jako je QUARDO nebo AZ KVÍZ, kde procvičíme nejen paměť, ale také jemnou motoriku.

Ráda bych také vzpomněla, že jsme i trochu slavili, a to s našimi klienty, kteří s námi oslavili svá životní jubilea.

Loni oslavila paní Maruška Makovcová 90 let svého života v obdivuhodné formě.

Letos slavil 80 let svého života pan Jiří Otčenášek, který nás úspěšně reprezentoval loni ve Zlíně v celorepublikových závodech hry Quardo. Své zkušenosti ve čtení Braillova písma předává mladším klientům, kteří mají zájem se písmo naučit.

V neposlední řadě oslavila letos 85 let paní Zdenička Osuská.

Jindra Seigertschmidová



„Boj“ s úřady – nebud'te na to sami

...bývá složitý, zvláště když na „lejstra“, kterými vás úředníci zavalí, není dobře vidět. Ten, kdo na vlastní kůži zažil dopisování s úřady, tuší, o čem je řeč. Mnohdy ani vy, ani vaši rodinní příslušníci, nemáte nervy na tuto zdlouhavou a komplikovanou komunikaci.

Pracovníci úřadů práce se dlouhodobě potýkají s nedostatkem posudkových lékařů – není divu, kdo z doktorů by chtěl sedět mezi „lejstry“ a vydávat posouzení stavu žadatelů dle předložené dokumentace, aniž by posuzovaného obvykle měl možnost přímo vyšetřit? I když i to je v případě odvolání možné.

Pak se stává, že i dávky a příspěvky, na které máte oprávněný nárok a které by mohly pomoci v nepříznivé situaci, se k vám nedostanou. Je třeba nejen příslušnou žádost podat, ale také se prokousat několika doporučenými dopisy z úřadu, jejichž význam občas uniká i nám, sociálním pracovníkům poradenství.

Pokud vám chybí energie nebo chuť pouštět se do „boje“ s úřady, přijďte za námi zkonzultovat, na jaké dávky a příspěvky můžete mít nárok. Společně vše připravíme, během rozhodnutí vás budeme doprovázet při dešifrování doporučených dopisů z ÚP. Vynesení konečného rozhodnutí úřadů může být zamítavé, což se samozřejmě stává. Je třeba mít na paměti, že úředníci se řídí ustanoveními zákona, nikoliv vlastní libovůlí. Proto je třeba říci, že v některých případech jsou tato rozhodnutí sice těžko pochopitelná, ale oprávněná.

Jako třeba v případě klienta, který má roztroušenou sklerózu, v důsledku čehož má velmi špatnou stabilitu

a potřeboval by chodítko. Navíc je prakticky nevidomý a potřeboval by používat i bílou hůl, což nemůže, protože má špatnou stabilitu. Úředníci toto sice chápou, ovšem nárok na příspěvek na motorové vozidlo tento klient ze zákona nemá. A změna zákona je běh na dlouhou (několikaletou) trať. Na tomto případě je patrné, že některá rozhodnutí se zvrátit nedají, i když můžeme být v názoru s příslušnými úředníky i zajedno. Ovšem ne vždy se musíme podřídít. V takovém případě sepisujeme odvolání proti rozhodnutí.

Pokud budete mít pocit, že jste rozhodnutím úřadu poškozeni, obraťte se na nás a na naši bezplatnou službu poradenství. Zvážíme, zda má odvolání šanci na úspěch, a pokud ano, uděláme, co budeme moci, abychom se společně pokusili dosáhnout vašich oprávněných požadavků.

Společně si tedy popřejme, abychom měli co nejméně důvodů žádat o sociální dávky a příspěvky a pokud o ně požádáme, aby jich bylo co nejvíce kladně vyřízeno. V tom případě náš „boj“ s úřady nebude častý, a tak by to bylo správně. Cílem sociálních pracovníků i úředníků MPSV je přece pomáhat a spolupracovat, nikoliv proti sobě bojovat.

Magda Ambrožová

Hlavní nádraží po rekonstrukci

Těsně před Vánočními svátky byl obnoven provoz na brněnském vlakovém Hlavním nádraží. Dokončena byla oprava podlah a pokladen v hlavní hale a proběhla rekonstrukce prvního nástupiště. To bylo v celé jeho délce vydlážděno a doplněno o vodicí linii podél hrany nástupiště a signální pásy, které nás mají nasměrovat k odbočce na páté a šesté nástupiště, ke schodišti do podchodu a ke vstupům do příjezdové a odjezdové

haly. Potíž je však v tom, že vodicí linie podél hrany nástupiště končí na straně směrem k Židenicím u zastřešené části nástupiště. V otevřené části tento prvek chybí. Také signální pásy v zastřešené části nástupiště nenavazují přímo na očekávané, přirozené vodicí linie, ale končí u zdi drážní budovy, příp. u zábradlí schodiště.

Konkrétně:

- 1. Odbočka k nástupišťům 5 a 6 je asi 150 cm vlevo od SP,**
- 2. SP ke schodišti do podchodu končí u zábradlí asi 80 cm za začátkem zábradlí,**
- 3. SP do příjezdové haly končí u zdi, asi 150 cm vpravo od osy dveří,**
- 4. SP do odjezdové haly končí u zdi asi 300 cm vlevo od osy dveří.**

Mějte to, prosím, na paměti, pokud se po prvním nástupišti při svých cestách budete pohybovat.

V souvislosti s výše uvedenými informacemi došlo na Hlavním nádraží také k přečíslování kolejí. Jako první je označena kolej na 2. nástupišti blíže k budově (původní č. 2). Od ní směrem k budově jsou všechny koleje označeny lichými čísly, dále od budovy pak čísla sudými. Nově jsou tedy koleje číslovány následovně:

Nástupiště 1, kolej 3

Nástupiště 2 blíže k budově kolej 1, dále od budovy kolej 2

Nástupiště 3 blíže k budově kolej 4, dále od budovy kolej 6

Nástupiště 4 kolej 8

Nástupiště 5 koleje 5 a 9

Nástupiště 6 koleje 11 a 13

Josef Konečný

Reliéfni plánek AN Benešova

Začátkem února 2020 byl na rekonstruovaném autobusovém nádraží Benešova nainstalován infopoint, který cestujícím přináší informace o aktuálních odjezdech spojů a nevidomým plastickou mapu s popisky pro lepší orientaci v prostoru nádraží. Mapa zahrnuje nejen prostor vlastního nádraží, ale i přístupové cesty od tramvajových zastávek Hlavní nádraží a přechod přes ulici Benešovu.

Josef Konečný

Průvodcovská služba na železnicích

Pokud si občas objednáváte průvodcovskou službu na železničních stanicích, tak vězte, že od začátku letošního roku je možné tuto asistenci objednat už pouze prostřednictvím služby Oneticket. Pracovníky této služby můžete kontaktovat v pracovních dnech od 7 do 19 hodin na telefonu 222 266 755. Službu si můžete objednat i na emailu asistence@oneticket.cz nebo vyplněním formuláře na internetové stránce <https://oneticket.cz/asistence/>.

Josef Konečný



Automotodrom Brno 2020

TyfloCentrum Brno slaví tento rok 20 let od svého založení. Za všechna ta krásná léta jsme potkali spoustu skvělých lidí a organizací, některým jsme mohli pomoci, někteří naopak pomáhali a pomáhají nám. Také jsme společně zažili nesčetně zábavných aktivit, některé komornější a jiné naopak v trochu větším měřítku. Jednou z takových významnějších akcí je například zážitkový kurz Nevidomí za volantem, který tradičně pořádáme na Masarykově okruhu.

Také letos pro vás chystáme tuto výjimečnou a snad i poučnou aktivitu na Automotodromu v Brně. Kromě toho, že se lidé se zrakovým postižením budou moci projet za volantem vozidel autoškoly Pelikán, čeká na účastníky spousta zábavy v doprovodném programu.



Účastníci se nemusí bát, na sedadle spolujezdce je bude doprovázet zkušený lektor a navigátor. Pokud účastníci ještě nikdy neřídili, lektoři z autoškoly je hravě obeznámí se základy řízení vozidla: naučí, jak se hladce rozjet a bez potíží zastavit. Tématem dne bude především bezpečnost, a tak se můžete těšit na návštěvu a ukázkou práce hasičů nebo policie.

Všechna místa už jsou bohužel obsazená, těšit se na vás ale budeme v následujících ročnících.

Dominika Puhová

Co pro vás chystáme ve Znojmě

S pomalu se probouzejícím jarem se připravujeme na nové aktivity mimo středisko, abychom načerpali tolik potřebnou energii ze sílicího sluníčka. V dubnu se vypravíme do mandloňových sadů v Hustopečích, které nabízejí krásnou procházku s výhledem na kvetoucí mandloně a kterou tradičně zakončujeme ochutnávkou místní mandlové kávy. Pokračovat budeme i procházkami Národním parkem Podyjí se Svatavou Holubovou, která je naší skvělou průvodkyní už několik let.

Nezapomeneme ani na klienty, kteří preferují aktivity nenáročné, takže budeme pokračovat v návštěvách solné jeskyně i bazénu Relax.

Těšit se můžete i na tradiční aktivity ve středisku. Pokračujeme v cyklu Objevujeme kuchyni našich babiček a budeme se věnovat tradičním receptům z levných a běžných surovin. Pokračovat budou i Hodnotící a motivační posezení, jako vždy rádi uvítáme vaše nápady na náplň aktivity, které se pro vás snažíme připravovat tak, abychom vás inspirovali. Doufáme, že se vám bude naše nabídka líbit a rádi si z ní vyberete.

Eva Pexová

Co nás čeká v Břeclavi

Až vysvitne sluníčko a bude teplo, tak se vydáme na Čejkovické bylinkové slavnosti. Navštívíme bylinkový ráj Sonnentor, kde nás průvodci provedou provoněnými sklady bylin a odhalí tajemství zrození nálevového sáčku čaje od pěstování bylin našimi biopěstiteli až po šálek čaje. Z Vyhlídky na výsluní si uijeme krásný výhled do krajiny a můžeme posedět v čajovém salónu s kavárnou. Třešničkou na dortu je pak bylinková zahrada sv. Hildegardy.

Všichni se těšíme na letní měsíce, kdy společně trávíme čas aktivitami, na kterých zjišťujeme mnohdy své limity, sdílíme úspěchy s ostatními a zachováváme tak psychickou a fyzickou pohodu. S našimi kolegy ze Znojma a Brna si zase rozšíříme své obzory na společných výletech pořádaných v rámci projektu EVVO.

Jindra Seigertschmidová

V této nové rubrice vám mimo jiné rádi předkládáme informace o nově vycházejících knihách, a to především audio a e-knihách.

Najdete zde také svá vlastní díla, která můžete v případě zájmu o jejich otištění posílat na emailovou adresu chaloupka@tyflocentrumbrno.cz. Posílat nám můžete básně i krátké povídky. Díla by neměla být delší než dvě strany. U delších textů počítejte, prosím, s tím, že projdou pravopisnou korekturou.

Náš Knižní klub také pravidelně přispívá svou trochou do pomyslného literárního mlýna. Jeho vedoucí a spoluzakladatelka Regina Holíková vám v každém čísle ráda podá nejnovější dávku poezie, moudrostí a myšlenek ze světa knih. Do knižního klubu rádi přivítáme i nové členy.

Knižní novinky

Nové audioknihy

Případ s Alchymistou – Vlastimil Vondruška

Jiří Adam z Dobronína spolu se svým pomocníkem Petrem Korcem odjíždí z rozkazu nejvyššího komořího spěšně do Litoměřic. Čeká na něj úkol, o němž mu jeho nadřízený odmítl cokoli prozradit. Litoměřický probošt ho po příjezdu pozve na tajnou schůzku s několika urozenými muži. Jistému alchymistovi Theobaldinovi se podle všeho podařilo transmutací kovů vyrobit zlato. Pak ale náhle zmizel a s ním naděje i peníze, které do jeho slibných pokusů mocní severočeští šlechtici vložili...
Čte Jan Hyhlík.

Prázdniny v Evropě – Ladislav Zibura

Vložte řízek mezi chleby a vydejte se za čtvrtým prázdninovým dobrodružstvím s Ladislavem Ziburou. Tentokrát vás čeká 14 000 kilometrů stopem napříč Evropou. Ve společnosti svérázných řidičů vyrazíte z horkých Athén přes divoký Balkán, rodný střed a malebné Pobaltí až za polární kruh. Objevíte místa, která jste vždy chtěli navštívit, jen jste o nich dosud neslyšeli. A taky se přesvědčíte, že žijete na tom nejrozmanitějším kontinentu světa. Čte Martin písařík.

*Z webu knihydobrovsky.cz
zpracovala Dominika Puhová*

Nové e-knihy

Profesor a šílenec – Simon winchester

Nová e-kniha vypráví skutečný příběh profesora Jamese Murraye, který se v roce 1857 pustil do jednoho z nejambicióznějších projektů v historii – kompilace Oxfordského slovníku angličtiny. Přitom si začal dopisovat s americkým chirurgem a veteránem z občanské války Dr. Minorem, který do svazku přispěl více než deseti tisíci příspěvky. Když se ale po několika odmítnutých návrzích, aby ho přijel navštívit do Oxfordu, vydá Murray přítele hledat, zjistí, že kromě geniálního jazykovědce má co dělat také se šíleným vrahem, hospitalizovaným v Broadmoorském ústavu pro choromyslné.

Na Velrybě – Petr Chudožilov

Ve Švýcarsku, kde její autor Petr Chudožilov žije, byla kniha zařazena na Čestnou listinu IBBY. Přečtěte si kouzelnou pohádku o sněžném muži, neviditelných

andělech či o cikánských housličkách... "Říká se, že neviditelní andělé udržují svět v rovnováze. Když se to na jedné straně nahne, anděl to na druhé straně přidrží. Tím má svět ještě pořád trochu balanc." Nové vydání doprovodila svými ilustracemi Zuzana Seye.

Pelyněk a vanilka – Eva a Daniela Vondráčkovy

Chci počkat, až ostatní zákazníci odejdou, chci být úplně poslední. Ale nejde to. Prodavačka se mě ptá, co chci, a já odpovídám: „Litr mléka, půlku chleba, půlku másla. Ještě droždí a zápalky.“ Ke konci poklesnu hlasem a šeptám: „Maminka prosí, jestli bych to mohla vzít na dluh.“ Když jí bylo šedesát, začala psát. Nevynechala nic. Dětství strávené v bídě, zoufalství a nedostatku lásky, putování po dětských domovech, ale ani roky, kdy hledala naději a nacházela vnitřní sílu.

*Z webu palmknihy.cz
zpracovala Dominika Puhová*

Autorská díla

Zvídavé dítě

Řekni mi co je to za lidi,
že moji bílou hůl nevidí?

Ti nevnímaj lásky žár, vůně ni nebe,
sobecky zahleděni jen do sebe.

Řeknu ti pravdu pravdoucí -
to oni jsou nevidoucí.

Útočiště

Vím kam uchýlit se
když lidskosti mi třeba.
Kde najdu ruku laskavou
a nesmlouvavě vlídnost vládne.
Tam vskutku milo je
a hostem našinec.

Povídej -
kde je to místo, město, kraj,
kde leží ta zem, ten pozemský ráj?
Já vydám se tam bez prodlení.

Není to za lesy, moři, horama
kde druhý domov můj.
Já netajím se tím -
chaloupku navštívím.

Autor: zz

Knižní klub

Knižní klub se nám rozrůstá o nové členy, které vždy rádi uvítáme. Každé setkání začínáme poetickou částí. Příspěvky jsou často laděny humorně, máme prostě legraci rádi. Naši znalci poezie přinesou několik ukázek, a to buď oblíbenou báseň, nebo vlastní originální text. Přečtené texty jsou nám často inspirací k dalším nápadům a novým pohledům na svět.

Stalo se nám na jednom setkání, jehož tématem byl odborný rozbor Shakespearovy básně, že se nechala celá skupinka strhnout a vytvořila originální básnické dílko nazvané: Síci, či nesíci? Určitě v něm najdete hodně podobností s Hamletovou otázkou „být, či nebýt“. Téma sekání trávníku bylo uchopeno vskutku odpovědně a s uměleckou grácií. Shakespeare je zkrátka věčnou inspirací.

Oblibu získalo i brouzdání brněnským hantecem, doplněné o dobové zvukové ukázky v podání Bolka Polívky, Franty Kocourka a dalších našich „borců“.

V únoru k nám zavítal pan Maršálek, který je autorem několika útlých knížek o životě kolem sebe. Okořeňuje je humorem a doplňuje citlivostí. Dozvěděli jsme se, jak vypadá život spisovatele a milovníka pejsků.

Kromě básní bychom se chtěli pokusit psát i kratoučké příběhy. Zkusíme začít pohádkou. Přijde za námi odvážná dívka, mohla by nás inspirovat, protože ráda vymýšlí právě pohádky. Pokud byste se chtěli přidat, nebo si jen poslechnout nápady ostatních, přijďte; jste vřele vítáni. Jsem zvědavá, jak naše pokusy dopadnou. Určitě u toho bude hodně zábavy a dozvíme se zase něco nového o sobě. Třeba, že nikdy není pozdě začít s něčím novým...

Regina Holíková

Tajemný dezert

Krajina ubíhá dozadu a já si coby sociální pracovník brněnského TyfloCentra čistím hlavu sledováním stojící dálnice. Přemítám o tom, co se událo a co se v nejbližších dnech bude ve cvičné kuchyni dít. Chopím se telefonu a nedbaje datového limitu prohlížím recepty a hledám něco opravdu výjimečného. A v tu chvíli to přišlo – dokonalý obrázek! Dezert velikosti biskupského chlebičku z bílé hmoty a různých oříšků. Tak tohle jsem nikdy neviděla, nechutnala, nepřipravovala a ani jsem o ničem podobném neslyšela!

V tu chvíli jsem dorazila do cíle své cesty. Zaklapla jsem mobil a pokračovala domů. Jaké však bylo moje zděšení, když jsem si chtěla recept později prohlédnout. Zmizel! Několik dnů mi nedal spát, vracela jsem se k němu v myšlenkách a při prohlížení receptů jsem tajně doufala, že se opět setkáme. Já a ten zajímavý dezert... A pak to přišlo, v kanceláři sociální rehabilitace jsem málem volala „Heureeeekaaaa!“.

Ale slova radosti mi zamrzly na rtech. Je to cizinec! Recept na můj vysněný dezert byl napsán nějakou podivnou řečí... Aha! Je to Polák! Na jedno kliknutí žádám překladač o přeložení do mateřského jazyka. Je to jako na houpačce, chvíle naděje střídá beznaděj. Překladač mi přeložil slova, která jsem si vcelku odvodila, ta neznámá zůstala v polštině. Posteskla jsem si v kanceláři. Na to jako správný vnímavý šéf přišel můj nadřizený s řešením: „Zavolej si kolegyni z jiného oddělení, ona polsky rozumí.“

Rozuměla, přečetla, přeložila a nadšeně komentovala, že vypadá božsky. Strastiplná cesta k vysněnému cíli

se vyplatila. Dezert jsem vyzkoušela a navrhla jej pro skupinovou lekci vaření v TCB. Od té doby, co měli někteří štěstí a potkali mne, když jsem rozdávala ochutnávku vlastní tvorby, jen rozesílám recepty. Už máte taky chuť? Je to jednoduché:

- 300 g sušeného mléka
- 100 g lískových oříšků
- 100 g vlašských ořechů
- 80 g brusinek
- 80 g loupaných pistácií
- 12 sušenek
- 120 g másla
- 1/3 šálku cukru
- 3/4 šálku vody
- 2 lžičky vanilkového cukru

Sušené mléko smícháme s na kousky rozlámanými sušenkami, oříšky a brusinkami. V hrnci zahřejeme máslo, cukr, vanilkový cukr a vodu. Na mírném ohni rozpouštíme, dokud se ingredience nespojí. Tekutinu necháme mírně vychladnout. Sypkou směs zalijeme vlažnou tekutinou z hrnce. Celou směs důkladně promícháme a vyklopíme do formy vyložené fólií. Dezert pečlivě umačkáme, aby v něm nezůstal žádný vzduch, přikryjeme fólií a uložíme do chladničky, ideálně přes noc. Dezert jde lehce krájet a chutná podobně jako bílá čokoláda. Oříšky je možné různě obměňovat např. mandle, kešu apod. Brusinky dodávají příjemnou nakyslou chuť. Osvědčilo se i přidání mrazem sušených malin či jiných bobulovin.

Zpracovala a v praxi ověřila Tereza Rejtharová



Děkujeme za podporu!

UŽITEČNÉ KONTAKTY

TyfloCentrum Brno, o. p. s., Chaloupkova 3, Brno

Den pro neobjednané klienty v Brně: čtvrtek 13-17 hod.

Vedení společnosti 515 919 770

e-mail: vedeni@centrumpronevidome.cz

RNDr. Hana Bubeníčková – ředitelka 774 715 100

Kateřina Pokorná – personální manažerka 774 715 102

Dispečink asistenčních služeb 515 919 670

e-mail: asistence@centrumpronevidome.cz

Mgr. Šárka Dudová, vedoucí 601 303 699

Lucie Sojková, terénní pracovníce 601 303 370

Eva Hlaváčková, terénní pracovníce 601 303 371

Mgr. Iana Fliashko, terénní soc. pracovníce 774 715 094

Centrum sociální rehabilitace a technické pomoci

e-mail: rehabilitace@centrumpronevidome.cz

Mgr. Martin Vrána, vedoucí lektor, metodik, poradenství
515 919 666, 774 715 101

Petr Kusák, poradenství, technik, lektor
515 919 668, 774 715 103

Tereza Rejtharová, DiS., sociální pracovníce 515 919 667

Bc. Eva Hrubanová, sociální pracovníce
(také asistentka nevidomých) 515 919 668, 774 715 089

Ing. Jan Pokorný, Bc. Martin Baláž, lektori a konzultanti
515 919 665, 774 715 104

Mgr. Martina Baláková (pondělí, úterý, pátek) 515 919 774
(kurzy komunikačních a sociálních dovedností)

PhDr. Zbyněk Galvas, Marie Švejdová
(rehabilitační víkendové kurzy, besedy s psychologem)

Centrum aktivizace a poradenství **515 919 672**

e-mail: aktivizace@centrumpronevidome.cz

e-mail: poradna@centrumpronevidome.cz

Mgr. Lukáš Musil, vedoucí CAP a sociální aktivizace

515 919 671, 774 715 095

Mgr. Magda Ambrožová, vedoucí soc. právních poraden

515 919 672, 774 715 097

Regina Holíková, pracovnice v sociálních službách

515 919 671, 774 715 108

cvičení: Ing. Eva Hradílková (úterý), Zlata Zumrová (středa)

Josef Konečný, konzultant pro odstraňování

architektonických bariér

517 814 112, 774 715 110

e-mail: bariery@tyflocentrumbrno.cz

Detašovaná pracoviště v Jihomoravském kraji

Břeclav: Jindra Seigertschmidová

adresa: Národních hrdinů 12/1, 690 02 Břeclav

tel. 532 308 076, 774 715 106

e-mail: breclav@centrumpronevidome.cz

Den pro neobjednané klienty: středa 13 – 16:30 hod.

Znojmo: Jitka Petrová

Eva Pexová (úterý až čtvrtek)

adresa: Masarykovo nám. 19, 669 02 Znojmo

tel. 532 307 909, 774 715 107, 774 715 109

e-mail: znojmo@centrumpronevidome.cz

Den pro neobjednané klienty: středa 13 – 17 hod.

Moravský Krumlov: Eva Pexová (pondělí a pátek)

adresa: Růžová 39, 672 01 Mor. Krumlov

tel. 774 715 109

e-mail: m.krumlov@centrumpronevidome.cz

Den pro neobjednané klienty: pondělí 13 – 17 hod.

Dílna HapAteliér, Poděbradova 58, Brno 532 307 958

e-mail: hapatelier@centrumpronevidome.cz

Mgr. Petr Sýkora, Ph.D., vedoucí	774 715 099
Jana Brzobohatá DiS., sociální pracovnice	774 715 096
Mgr. Marta Hubáčková, sociální pracovnice	774 715 096
Bc. Danuta Wratná, sociální pracovnice	774 715 096
Bc. Markéta Kristlová, prodejna výrobků	774 715 093

Tyfloservis - krajské ambulantní středisko Brno

Mgr. Dana Slámová Cichá (vedoucí)

Kamenomlýnská 2, 603 00 Brno

Tel. 541 212 810, 608 572 335-7

e-mail: brno@tyfloservis.cz

Oblastní odbočky SONS v Brně

Brno-střed (Josef Kaplan) 603 475 638

pondělí a čtvrtek 9 – 11 a 13 – 16 hod. 515 919 776

e-mail: brnostred-odbocka@sons.cz

Brno-sever (Marie Hauserová) 778 412 715

úterý a čtvrtek 9 – 11 a 13 – 16 hod. 515 919 776

e-mail: brnosever-odbocka@sons.cz

Průvodcovské služby v Brně:

1. Dispečink asistenčních služeb naší společnosti

tel. 515 919 670, 774 715 088, 774 715 094

e-mail: dispecink@tyflocentrumbrno.cz

2. Průvodcovská služba ve stanici Brno, Hlavní nádraží

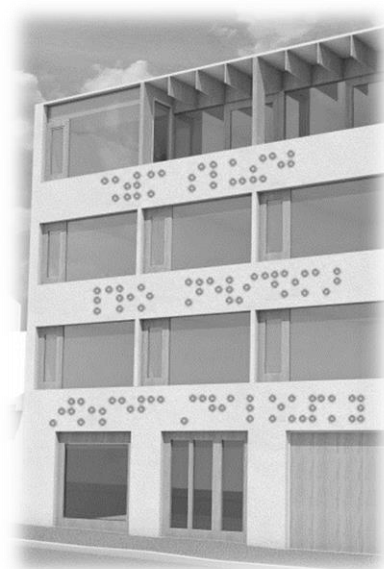
tel. 725 886 395 (k dosažení i v noci) nebo 725 764 984

3. DP asistent – průvodcovská služba Dopravního

podniku města Brna, tel. 543 174 318, 543 171 350

4. Senior Bus: 731 518 348

Vizualizace nové Chaloupky



Na sečtenou v příštím čísle.

Redakčně pro vás připravili: Magda Ambrožová, Hana Bubeníčková, Regina Holíková, Eva Hrubanová, Josef Konečný, Eva Pexová, Dominika Puhová, Tereza Rejtharová, Jindra Seigertschmidová

Příjem příspěvků, úprava a sestavení: Dominika Puhová

Grafická úprava a formátování textu: Hana Bubeníčková

Korektury: Hana Bubeníčková, Dominika Puhová

Audio verzi namluvil: Borek Kapitančík

Úprava zvukové podoby, textová verze: Jan Pokorný

Úprava textu a tisk v bodovém písmu: Petr Kusák, Martin Kubiš

Distribuce: Martin Kubiš, Dominika Puhová

Jak nás můžete podpořit?

Slepota může postihnout kohokoliv z nás.

Pomozte nám postavit moderní dům sociálních služeb pro nevidomé Josefa Chaloupky.

Přispět můžete na transparentní sbírkový účet projektu Dům služeb pro nevidomé Josefa Chaloupky:

703 703 703 6 / 2010.

Finanční dary je možné také poslat či opakovaně posílat na hlavní účet

20 25 30 63 39 / 0800.

Pro jednoduché stanovení účelu daru je možné použít "zprávy pro příjemce" platby, kde lze stručně charakterizovat účel daru.

Věnovat můžete finanční prostředky na vybranou službu nebo pro dané pracoviště nebo podpořit některé naše aktivity. Více informací se dozvíte na našem webu:

www.centrumpronevidome.cz/jak-pomoci

Je možné nám dar poskytnout i bez určení použití, pak použijeme finanční dar dle vlastního uvážení tam, kde chybí finanční prostředky nejvíce.

Můžete nám pomoci i věcným darem nebo výpomocí v různých činnostech (grafika, právní pomoc, jednorázové práce (umývání oken) nebo jako dobrovolníci na významných akcích.

DĚKUJEME